



L'AUTOMATE

Bulletin No 19 - Février 2005

Association des Amis du CIMA
Musée de boîtes à musique et automates

Table des matières.....	page 1
Le Billet de la Présidente.....	page 2
Les 20 ans du Musée CIMA.....	page 4
Assemblée générale 2004.....	page 8
L'Association des Amis du CIMA.....	page 12
Bulletin d'adhésion.....	page 13
Vie du Musée – Saint-Nicolas.....	page 14
Vie du Musée – les Concerts.....	page 16
La Rubrique des Spécialistes.....	page 18
Le Marché de Noël à Besançon.....	page 20
La sortie des trois Musées.....	page 22
Memento des Musées de Sainte-Croix.....	page 24



20 ans déjà !

Cela fait déjà plusieurs mois qu'un petit comité a été créé et travaille d'arrache-pied pour mettre en place les festivités du 20^{ème} anniversaire. Je remercie chaleureusement Dominique Bugnon, Liliane Gertsch, François Junod, Raphaël Mettler et Michel Staffoni d'avoir accepté de mettre leurs compétences au service de ce projet ambitieux !

Il a fallu imaginer différentes manifestations, les chiffrer, rechercher de l'argent pour les financer, nouer de nombreux contacts, discuter, essayer de convaincre, ne pas se décourager devant certaines réponses négatives, faire certains choix, calculer les risques - pour les animations de rue, la météo est un paramètre sur lequel nous n'avons aucune prise ! - réfléchir à une version allégée...

Nous sommes aujourd'hui heureux de vous annoncer que nous allons pouvoir réaliser la totalité du projet dont nous avons rêvé !

Le budget est certes équilibré, mais nous continuons de chercher des financements afin que l'argent récolté ne serve pas uniquement à « faire la fête ».

Très vite en effet, est apparu le souhait de pouvoir conserver une trace durable de cet anniversaire. D'entente avec la direction du musée, notre choix s'est porté sur l'acquisition d'une

nouvelle pièce pour enrichir les collections.

Le 20^{ème} anniversaire est un événement important qui ne doit pas faire oublier les autres projets en cours : les concerts, l'espace jeunesse, le voyage de deux jours, le travail muséographique, l'entretien des collections, la Saint-Nicolas, etc.

La plupart de ces travaux ne seraient pas possible sans l'engagement important et surtout constant des bénévoles. Je tiens à leur exprimer ma profonde gratitude et reconnaissance tant il est confortable et motivant de pouvoir s'appuyer sur de telles forces de travail qui, de plus, sont parfaitement polyvalentes!

Le premier numéro de l'année est traditionnellement accompagné d'un bulletin de versement. Merci de lui réserver un bon accueil !

La cotisation annuelle reste inchangée : elle est de fr. 50.— Elle vous donne également le droit d'assister à l'assemblée générale qui aura lieu le vendredi 11 mars dans la salle des concerts du CIMA. Nous nous réjouissons de vous retrouver à cette occasion !

Celles et ceux qui le souhaitent ont la possibilité – et non l'obligation ! – de faire un don spécial à l'occasion du 20^{ème} anniversaire. Celui-ci sera

destiné à augmenter la provision de fr. 10'000.— que vous avez accepté de faire lors de la dernière assemblée générale. Nous serions en effet très heureux de marquer cet anniversaire, en « offrant » un nouvel automate au musée CIMA.

Merci de votre soutien, merci à vous tous qui réglez régulièrement votre cotisation et même l'arrondissez généreusement. Votre contribution nous permet de réaliser de nombreux projets dont le plus important est certainement notre contribution aux frais d'entretien et de réparation de pièces qui sont, nous le savons, beaucoup sollicitées.

C'est le prix à payer pour que le musée CIMA puisse continuer à proposer des visites passionnantes.

Celles-ci sont vivantes parce que les objets ne sont pas enfermés sous des cloches de verre ou dans des vitrines.

Elles sont vivantes grâce à la personnalité des guides. Qu'ils soient ici vivement remerciés ainsi que tout le personnel et la direction qui œuvrent quotidiennement et à maintes reprises également bénévolement, pour que vive notre beau musée qui émerveille quelques 20'000 personnes chaque année !

Séverine Gueissaz



A la rencontre du mouvement !

Tel est le thème retenu pour célébrer le 20^{ème} anniversaire du musée CIMA dont nous vous donnons un premier aperçu ci-dessous.

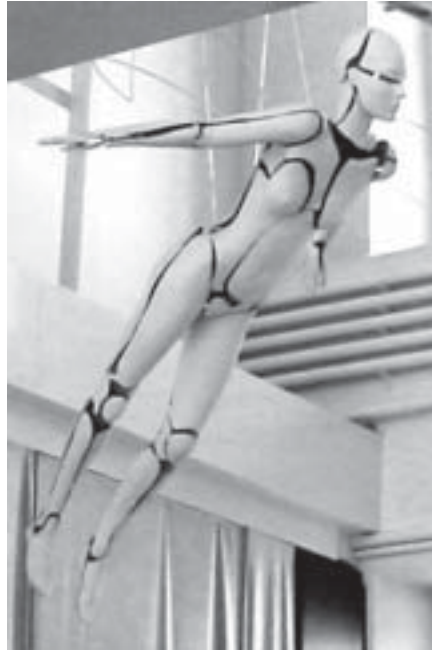
Soirées-débats : 27, 28, 29 juin 2005

A l'origine, le Centre International de la Mécanique d'Art regroupait sous un même toit le musée et des artisans détenteurs d'un savoir-faire historique. Le CIMA a ainsi contribué à rassembler et à fixer à Sainte-Croix des compétences différentes mais complémentaires dans le domaine de la mécanique d'art.

20 ans plus tard le monde virtuel de l'informatique a conquis une place importante dans nos vies, professionnelles et privées. Fortement ancrée dans la réalité, la mécanique d'art ou de précision n'a cependant pas disparu pour autant.

Les soirées-débats seront l'occasion de s'interroger sur ces deux mondes apparemment opposés, mais pas forcément inconciliables. Chacune d'elle s'articulera autour d'un thème précis, dégagé à partir de questions telles que

- Quels étaient les objectifs des initiateurs du CIMA?
- Le CIMA répond-il encore à ces attentes?



- Quel a été le rôle du CIMA dans le développement artisanal et industriel de Sainte-Croix et sa région ?
- Pourquoi et comment des artisans se sont implantés à Sainte-Croix?
- Quels sont les liens possibles entre la mécanique d'art et les nouvelles technologies?
- Quelles sont les perspectives de développement?

Ces soirées s'adressent principalement à un public local et régional. Elles permettront de partager des expériences, mais aussi de confronter des points de vue différents.

Exposition de sculptures mécaniques - juillet et août 2005

L'exposition est conçue comme une promenade découverte faisant passer les visiteurs par différents lieux insolites de Ste-Croix.

La promenade est rythmée par de grandes sculptures à l'extérieur et conduit les spectateurs à travers différents lieux intérieurs.

Cette exposition se propose de promouvoir des objets inspirés par l'art mécanique, la sculpture et le mouvement en général. Les critères de choix sont : des sculptures mobiles, soit autonome (vent, soleil, eau), soit par moteur. Si elles ne bougent pas, elles doivent symboliser le mouvement.

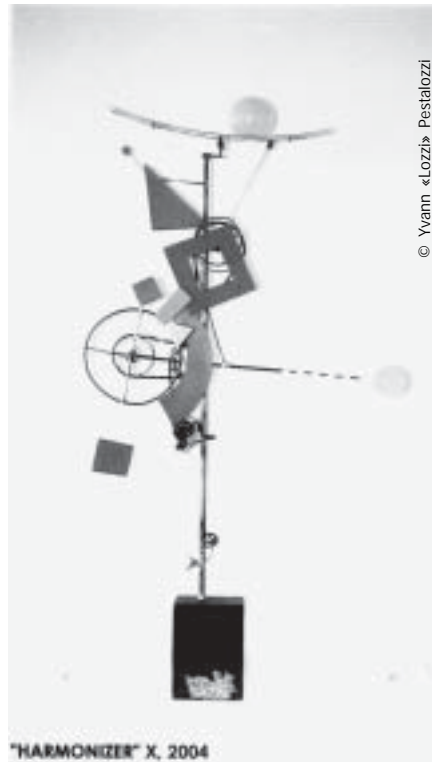
Les artistes pressentis sont pour les régionaux : François Junod, Denis Perret-Gentil, Nicolas Court, Stéphane Bresset, Jean-Pierre Vaufrey, Yves Mariotti et pour les invités extérieurs : Paul Gugelmann, Jwan Luginbühl, Yvann « Lozzi » Pestalozzi, Charles Morgan, Martin Rautenstrauch.

Nous bénéficierons également d'une collaboration avec le CPNV – Centre professionnel du Nord Vaudois et les étudiants de l'ETSC – Ecole Technique de Ste-Croix.

De plus, des contacts sont en cours avec les musées de Seewen et le CIO qui seraient disposés à nous prêter quelques unes de leurs pièces.

Les lieux :

- Les lieux extérieurs seront choisis en fonction de leur emplacement stratégique, leur visibilité et leur fonction de marquage (promenade et lieux des événements du week-end).
- Les locaux intérieurs seront des salles d'exposition, mais aussi des vitrines que le visiteur découvrira le long du parcours.



Le week-end de fête: 1, 2, 3 juillet 2005

Cet événement met l'accent sur le mouvement corporel à travers des animations de rue, des soirées spectaculaires, et des stages d'expression corporelle. Ce week-end se veut festif et populaire.

Animations de rue

Grâce à la participation d'échassiers-artificiers, d'artistes jongleurs, de mimes et de musiciens, les rues de Sainte-Croix vivront, le temps d'un week-end, au rythme de la fête. La population est invitée à participer largement et à investir le centre du village.

Deux soirées-spectacle :

- un spectacle de mimes et d'expression corporelle avec Francis Lara, Bibi, Silver, Amiel, la Compagnie Dimitri
- une soirée-spectacle de musique et animation pyrotechnique avec des artistes spécialisés dans ces domaines et un concert de la célèbre fanfare roumaine Ciocarlia.

Stages d'expression corporelle en relation avec la thématique de la fête et la soirée du vendredi, le public aura également la possibilité de s'inscrire à des stages d'expression corporelle qui seront animés par la Compagnie Dimitri, Amiel, Malika.

Animations au CIMA

- En plus de visites guidées habituelles, les visiteurs pourront, à heure fixe, découvrir des animations musicales ou des visites insolites du musée.
- Tout au long du week-end, des ateliers pratiques seront proposés dans l'espace Jeunesse. Leur but : faire comprendre les mécanismes qui régissent les mouvements d'un automate et permettre au public d'expérimenter par lui-même, par exemple en construisant un mini-automate.



Pré-Programme des manifestations

Lundi, mardi, mercredi 27, 28, 29 juin 2005

- 3 soirées-débats autour du rôle du CIMA

Jeudi 30 juin 2005

- conférence de presse

Vendredi 1er juillet 2005

- stages d'expression corporelle
- inauguration des festivités au musée du CIMA
- soirée spectacle autour du mouvement et de la mécanique

Samedi 2 juillet 2005

- animations de rue
- exposition de sculptures mécaniques
- stages d'expression corporelle
- visites musicales au musée du CIMA
- concert par la fanfare Ciocarlia
- spectacle pyrotechnique (sous réserve de la météo !)

Dimanche 3 juillet 2005

- animations de rue
- exposition de sculptures mécaniques
- visites musicales au musée du CIMA
- brunch de soutien au musée



Assemblée générale 2004 tenue le 25 juin 2004 à 18h00 dans

1 Bienvenue - excusés

Mme Séverine Gueissaz, présidente, salue les représentants des autorités des communes du Balcon du Jura et de la presse et après avoir souhaité la bienvenue aux membres présents, elle ouvre la séance.

2 Nomination des scrutateurs

Mme Jacqueline Marguet et M. Philippe Gueissaz sont désignés comme scrutateurs.

3 Approbation de l'ordre du jour

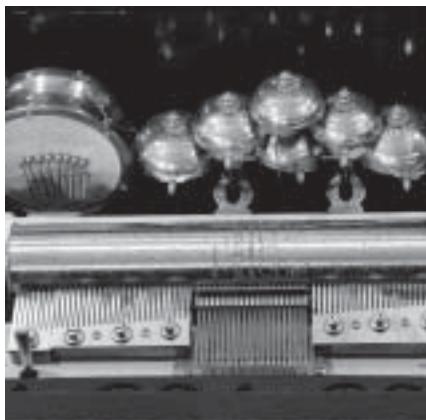
L'ordre du jour est approuvé tel que présenté, avec une correction au point 7: il s'agit non pas des cotisations pour 2004, mais pour 2005.

4 Approbation du procès-verbal de la dernière séance du 9 mai 2003

Le procès-verbal de l'assemblée du 9 mai 2003 est approuvé sans modifications.

5 Comptes de l'exercice 2003

En lieu et place de M. Helmut Tannenberger, caissier absent, la présidente commente les comptes 2003, qui se soldent par un excédent de dépenses de fr 206.60. Au niveau des recettes, on constate une diminution des cotisations et des dons par rapport à 2002. Les rentrées sont aussi influencées négativement par l'absence de gala de soutien en 2003. Le total des contributions au CIMA est de fr 11'660.38. La fortune de l'associa-



tion s'élève à fr 33'302.55, sa situation financière est stable et saine. Mme Gueissaz remercie M. Tannenberger de son excellent travail.

6 Rapport des vérificateurs des comptes

Les comptes ont été vérifiés par MM Frédéric Fuchs et Jacques Martin. Le rapport est lu par M. Martin et permet de constater que les éléments contrôlés concordent avec la comptabilité et que cette dernière est tenue avec beaucoup de rigueur. Les vérificateurs proposent d'approuver les comptes au 31 décembre 2003 et de donner décharge au comité et au caissier.

7 Approbation des comptes 2003 et du budget 2004 – décharge au caissier

L'assemblée approuve les comptes 2003 à l'unanimité et donne décharge au caissier.

la salle de concerts du Musée CIMA

Mme Gueissaz présente le budget 2004 qui, malgré les cotisations estimées à la baisse, est équilibré. Le but de l'association n'étant pas de capitaliser mais bien de soutenir le musée, le comité propose de provisionner la somme de fr 10'000.— pour l'achat d'un automate ancien pour compléter la collection. Cette somme sera prélevée sur la fortune de l'association lorsque l'opportunité se présentera. Au vote, l'assemblée approuve le budget 2004.

8 Décharge de l'organe de contrôle 2003

Décharge est donnée à l'organe de contrôle 2003.

9 Désignation de l'organe de contrôle pour 2004

L'assemblée désigne MM Fuchs et Martin comme contrôleurs des comptes pour l'exercice 2004. Les suppléants sont Mesdames Luzia Bernshaus et Marguerite Bornand.

10 Cotisations 2004 – admissions - démissions

Le nombre de membres est resté stable (env. 430), malgré quelques démissions. Plusieurs admissions ont été enregistrées. Les finances étant satisfaisantes, le comité propose de maintenir la cotisation à fr 50.—/personne pour 2005. Cette proposition est acceptée à l'unanimité.

Le comité a reçu la proposition de Mme Jocelyne Bauhofer de demander

aux membres de l'association de payer une cotisation extraordinaire de fr 50.— en début d'année 2005 à l'occasion du 20ème anniversaire du musée. Le comité a pris note de cette proposition et la mettra en discussion lors d'une prochaine séance.

11 Nomination membre d'honneur

Le comité propose de nommer comme membre d'honneur Mme Fiorina Maggi, en reconnaissance de son travail et de son engagement pour le musée et pour l'Association des Amis du CIMA.

Dévouée, dynamique, diplomate, Mme Maggi a présidé l'association pendant de nombreuses années et a rendu d'immenses services tant au musée qu'à la région. Cette proposition est acceptée. Mme Maggi étant absente, le diplôme d'honneur lui sera remis ultérieurement.



12 Comité de l'association : démissions, nominations, reconductions

Démissions : le comité a enregistré la démission de Mme Rebecca Galeazzi, secrétaire, et de M. Marc Hösli, membre du comité et délégué du Musée des Arts et Sciences. La présidente remercie chaleureusement ces deux personnes de leur excellente collaboration. Au nom de l'association, un cadeau leur est remis en reconnaissance de leur engagement et de leur travail pour le musée et pour l'association.

Admissions : le comité ayant trois vacances, il est proposé les candidatures de Mme Jacqueline Marguet et de Mme Véronique Fuchs. Cette proposition est acceptée. Mesdames Marguet et Fuchs sont accueillies avec grand plaisir au sein du comité. D'autre part, dans le but de rapprocher les différents acteurs qui oeuvrent pour le musée et de renforcer la volonté de collaboration entre le musée et l'association, le comité a décidé à l'unanimité d'intégrer un représentant des guides en la personne de Mme Maria Caramia.

Au vote, l'assemblée donne décharge au comité, qui est reconduit dans sa nouvelle composition.

13 Rapport du président du Conseil de Fondation du CIMA, M. M. Brouard

Le président du Conseil de Fondation du CIMA indique que le chiffre d'affaire est stable. Si le nombre de visiteur a légèrement fléchi en 2003, la



tendance est à la hausse pour 2004 et le chiffre d'affaire de la boutique a lui augmenté de 25%. Le président remercie les bénévoles, les Amis du CIMA ainsi que tout le personnel du musée pour le travail accompli. Il annonce qu'une opération de relations publiques est en cours auprès d'une télévision française et que celle-ci devrait avoir des retombées pour toute la région.

14 Rapport de la présidente, Mme Séverine Gueissaz

La présidente de l'Association des Amis du CIMA souligne l'importance que représente le groupe des bénévoles et se réjouit que les personnel salarié du musée donne lui aussi de nombreuses heures pour le musée. Elle remercie chacun de son engagement. Elle rappelle également les actions en cours : le site Internet, le nouveau format du journal l'Automate, ainsi que les nouveautés : la constitution d'une commission muséographique, les visites spéciale du musée, le voyage

d'étude, le programme des concerts. Elle annonce la création d'un groupe de travail chargé d'organiser la manifestations du 20^{ème} anniversaire du musée les 1, 2, et 3 juillet 2005. Elle termine en exprimant tout le plaisir qu'elle a dans sa nouvelle fonction.

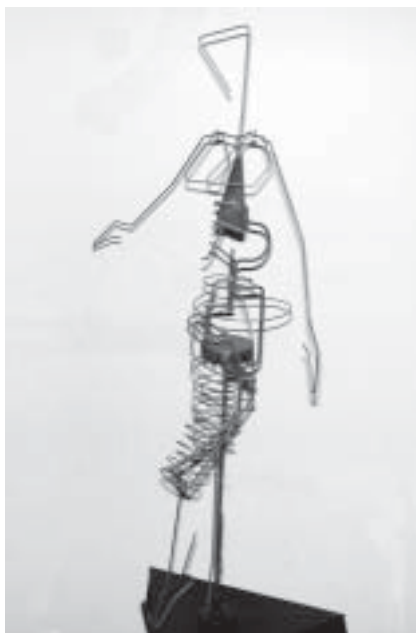
15 Propositions individuelles et divers

Commission muséologique : M. Etienne Blyelle, en sa qualité de responsable du secteur boîtes à musique, fait un bref rapport sur ses activités en 2003.

Remerciements :M. Rémy Jaccard remercie M. Blyelle de son engagement en faveur du musée. Il adresse également un merci tout spécial à M. Theodor Hatt pour l'effort investi dans la restauration de l'orgue Technorama.

L'assemblée est levée à 18h50. La présidente invite tous les participants à partager le verre de l'amitié à la sortie de la salle de concerts. Cette verrée précède le récital «Quatre mains au piano» à 20h30, auquel chacun est invité à participer.

Rebecca Galeazzi, secrétaire



L'Association des Amis du Cima a pour but de susciter l'intérêt du public pour le musée, ses collections et ses activités. Elle soutient le musée :

1. en participant financièrement à l'entretien, à la rénovation et à l'achat de pièces de la collection
2. en organisant des actions promotionnelles ainsi que des manifestations culturelles contribuant au développement du musée tant à Sainte-Croix qu'à l'extérieur

Afin de remplir au mieux sa mission, l'association peut compter sur la participation active d'un groupe de bénévoles, une trentaine de personnes ne ménageant ni leur temps, ni leur peine.

Cependant, l'Association a également besoin de soutien financier. Ses ressources provenant essentiellement des cotisations de ses membres, elle a besoin de votre aide.

Afin de contribuer à la pérennité du musée et de ses riches collections, rejoignez, vous aussi, notre association. Devenez un Ami en remplissant le bulletin d'adhésion ci-contre ! Vous recevrez par retour de courrier les statuts de l'Association ainsi qu'un bulletin de versement.

Merci de votre aide, elle est très précieuse !

Pour une **cotisation annuelle de fr. 50.—**

- vous bénéficiez de l'**entrée gratuite** permanente,
- vous profitez de la gratuité lors des **visites spéciales**,
- vous recevez le journal **L'Automate** deux fois par année,
- vous êtes informé des **manifestations** (concerts, expositions),
- vous profitez d'une réduction lors des **concerts** au musée,
- vous êtes associés aux **inaugurations** du musée,
- vous participez aux **sorties culturelles** de l'association,
- vous contribuez à enrichir les collections de notre **magnifique musée!**

La liste des membres ayant réglé leur cotisation est déposée à la réception du musée. Elle est actualisée en permanence.

Les dons sont toujours accueillis avec reconnaissance! Merci d'avance!

Banque Cantonale Vaudoise – 1002
Lausanne - CCP 10-725-4

En faveur de Association des Amis
du CIMA
Compte No 740.923.3 Clearing 767



Je souhaite/nous souhaitons adhérer à l'Association des Amis du CIMA

Nom : Prénom :

Adresse :

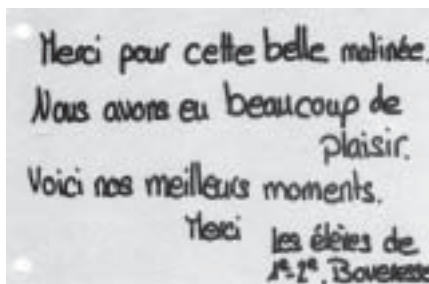
NPA / Lieu :

e-mail :

Date : Signature :

Veillez envoyer ce talon à: Association des Amis du Cima
rue de l'Industrie 2, 1450 Sainte-Croix

Saint-Nicolas au CIMA



Un fois n'est pas coutume, nous avons choisi de laisser les enfants raconter à leur manière leur matinée ou après-midi passé au CIMA. Plus de 450 enfants sont en effet venus au musée le 6 décembre dernier.

Pour ceux qui venaient de l'extérieur de Sainte-Croix, le voyage commençait par un trajet en car, transport assuré gratuitement par Novabus qui s'est même déplacé jusqu'à Boveresse pour chercher la classe dont nous reproduisons quelques dessins ici.

Une fois arrivé au musée et après avoir déposé leurs habits de neige, les enfants ont été conduits au 1^{er} étage pour entendre les contes racontés avec tant de charme par Germaine Gerber.

Pendant la pause de midi, celle-ci a d'ailleurs régala le groupe des bénévoles par deux histoires de circonstances, dont une particulièrement horrible...

La rencontre avec St-Nicolas est un moment toujours très attendu et apprécié. Bravo à Theodor Hatt qui sait s'adapter à son jeune public et à Marie-Claire Durussel pour l'accompagnement musical !

Après tant d'histoires entendues, il est important que les enfants puissent également faire quelque chose. C'est pourquoi la visite de St-Nicolas se ter-

mine toujours par la décoration de biscômes, préparés cette année par La Gourmandine. Ainsi les enfants peuvent ramener un souvenir à la maison, souvenir qui ne sera croqué qu'une fois montré à toute la famille.

Un dernier au revoir à l'âne qui attend plus ou moins patiemment à la porte et voici déjà les prochaines classes, tout aussi excitées de découvrir ce lieu magique.

Une telle animation ne serait pas possible sans l'engagement enthousiaste et complice des bénévoles. Un grand merci à chacune et à chacun, car la Saint-Nicolas est une journée vraiment chargée !

Nous profitons de cette occasion pour remercier également Béatrice Gret qui, depuis longtemps, assure gracieusement le nettoyage et repassage des nappes et autres textiles du musée, et ceci tout au long de l'année !

Pour terminer, voici ce que mystère oblige, aucun enfant n'a vu : St-Nicolas en cours d'essayage de son tout nouvel habit dont le tissu a été offert par l'Association des Amis du CIMA. Il a été cousu main par Nicole Ruchat qui a des doigts de fée !

Quand on vous dit que les bénévoles savent TOUT faire !

Bravo et Merci !



Les Concerts

La première saison des concerts au CIMA s'est achevée par un récital de piano donné par Daniel Eisler qui nous fait découvrir, en les commentant, quelques pièces méconnues. Le concert d'accordéon des élèves de l'Ecole Werner Jung et le récital de chant par Martine Stocker et Christine Chiado-Rana, accompagnées par Claude-Nicolas Crausaz ont intéressé un public varié. En effet, les artistes amènent aussi un peu de « leur » public, ce qui contribue à faire connaître le musée.

Le bilan de cette saison est en tous points positif : qualité musicale, diversité des œuvres et des genres, fréquentation importante. Financièrement, cette nouveauté a également répondu à notre objectif qui était d'équilibrer les comptes. Il faut ce-



pendant savoir que sans la générosité de nos sponsors dont plusieurs se sont déjà engagés pour la saison 2005, et sans l'apport tout aussi généreux du buffet préparé par les bénévoles, celui-ci ne pourrait être atteint. A ceci s'ajoute tout le travail d'intendance : préparation et rangement de la salle, vente et contrôle des billets et bien d'autres « petites » choses.

Bien que les artistes se contentent de cachets modestes, les frais ne peuvent pas être couverts par les entrées. Notre but étant d'animer le musée et d'y faire venir du public, il est important que le prix de places ne soit pas prohibitif.

L'équilibre est fragile mais non impossible à maintenir. Il tient à toutes les bonnes volontés qui s'engagent financièrement ou par leur travail bénévole, mais aussi et surtout grâce à la présence du public mélomane de Sainte-Croix et d'ailleurs.

Merci à tous d'y contribuer, chacun à sa manière !



Pré-programme 2005

Les dates n'ont pas encore été fixées, les contacts avec les musiciens étant en cours, mais nous avons d'ores et déjà programmé cinq concerts, le premier ayant lieu pendant les festivités du 20^{ème} anniversaire. Ensuite, nous reprendrons le rythme mensuel de 2004 avec quatre concert entre septembre et décembre:

- Concert spécial 20ème anniversaire
- Duo de violon et piano
- Soirée de musique de chambre par des violonistes de l'orchestre de Lausanne
- Airs d'opéra (duos et soli) accompagnés d'un clavecin
- Récital de piano par D. Eisler, compositeur et interprète

Soirée roumaine le mardi

15 mars 2005 à 20h00

En plus des cinq concerts prévus, nous aurons le plaisir d'accueillir « Noroc », un ensemble de musique traditionnelle roumaine. Bénéficiant du soutien logistique du Centre Culturel Roumain de Neuchâtel et grâce aux contacts d'Elena Court, ces musiciens visiteront Sainte-Croix et le CIMA avant de nous offrir ce moment musical.



Ces artistes ont effectués de nombreuses tournées internationales et enregistré plusieurs disques. Ils espèrent, à travers leur musique, participer à la sauvegarde du patrimoine culturel roumain, si riche, mais si fragile aujourd'hui.

Toujours aussi surprenant dans l'interprétation d'une musique aux harmonies parfois complexes, ces artistes vous réservent une soirée inoubliable. Véritable voyage musical, ils vous emmèneront dans les plus belles régions du pays : la douce Transylvanie, l'Olténie joyeuse et ses flûtes champêtres qui invitent à la danse.

Violon envoûtant ou mystérieux cymbalum, clarinette et flûte de pan mêlent leur couleurs et traduisent tous les sentiments en musique.

Ambiance passionnée, rythmes effrénés ou brûlante nostalgie, ne manquez pas ce concert tout simplement magique !

L'entrée est libre, n'oubliez pas le chapeau à la sortie !

New Century - L'apothéose suisse de la musique à disque

En leurs premiers brevets, les Allemands croyaient avoir couvert le principe des disques à picots formés par découpage partiel et pliage de la tôle. C'est pourquoi les premiers fabricants suisses créèrent d'abord les disques sans picots **Harmonia, Stella**, puis des picots emboutis : **Polymnia, Gloria**, enfin une combinaison d'emboutissage et de pliage qui permit à Mermod Frères de créer ses modèles **Mira**, principe qui fut peu à peu repris par d'autres fabricants de Ste-Croix, notamment Thorens et Paillard.



C'est ainsi que les premiers modèles de **New Century** eurent d'abord des disques en zinc, peu coûteux car ne nécessitant pas de fortes presses, mais fragiles: ils se tordent et s'usent trop facilement. En passant à la tôle d'acier (sautant l'étape du simple fer), on pouvait faire des picots plus étroits, ce qui permettait de doubler le nombre de pistes sans changer les modèles de claviers à 78 lames.

C'est ainsi que vers 1905 furent inventées les musiques dont chaque disque joue deux airs au moyen d'un petit déplacement du pivot central. Cela avait un avantage plus grand encore, celui de jouer des œuvres assez longues, telles des airs

d'opéra ; ou encore de partager les trois minutes que durent ces deux tours en plusieurs œuvres d'inégale longueur.

La seconde invention fut d'utiliser les 156 pistes pour jouer des airs plus riches, introduire les notes longues (tenues) par l'effet mandoline.

Déjà avant ces inventions, les premiers modèles étaient offerts avec en option un second clavier qui accroît l'ampleur du son, aussi avec les 156 pistes, on aboutit au modèle à **quatre claviers**, qui, avec ses 312 lames, offre une richesse harmonique et une puissance sonore magnifiques.

Tous ces modèles existent en version horizontale pour l'usage privé et en version verticale, avec déclenchement à monnaie, pour les lieux publics.

Grâce à un prêt du CABAM¹ nous avons pu les comparer et constater que, déjà avec des disques à gros picots, la New Century du CIMA a une belle sonorité, et qu'avec les disques qui avaient été faits pour ce modèle à 4 claviers², on peut atteindre la magnificence originale.

En résumé, les disques faits pour les **New Century** existent en quatre versions : les séries 2000 et 4000 ont

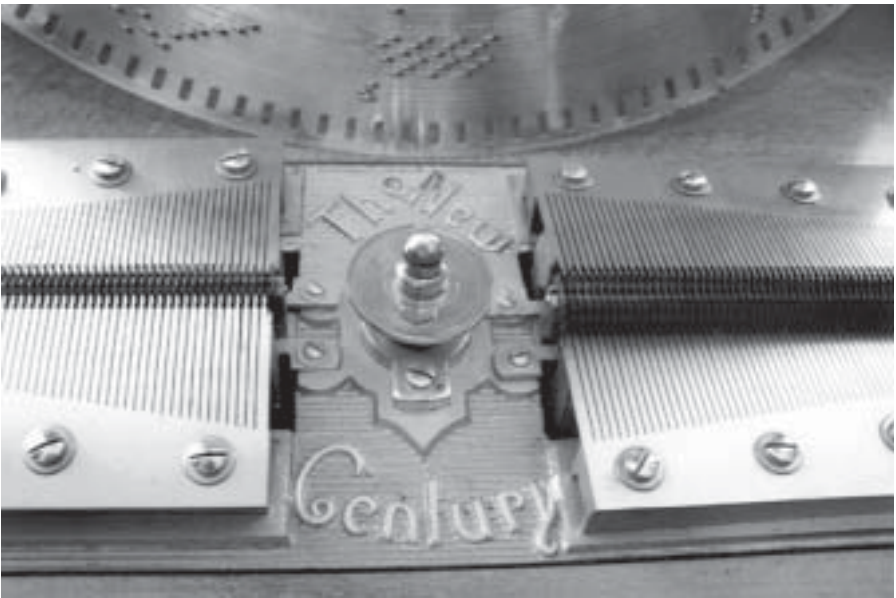
des gros picots, ils sont en zinc, puis en acier ; les séries 6000 et 8000 ont des picots plus fins et son en acier nickelé : les 6000 jouent des airs sur deux tours alors que les 8000 jouent sur quatre claviers.

Etienne Blyelle, responsable muséographique de la section boîtes à musique.

Notes :

¹ Conservatoire autonome des boîtes à musique, géré par Etienne Blyelle à Genève.

² Photos Philippea Corbin.



« Boîtes à musique et automates : deux siècles d'une

Généreusement invitée par le Service de Développement de la ville de Besançon et en particulier par le Musée du Temps, la direction du CIMA a décidé de ne pas faire sienne cette invitation et de la proposer au « Pool des Musées ».

D'un commun accord, les comités du Musée Baud, du Musée des Arts et des Sciences et du CIMA se sont donc engagés à participer à cette belle aventure !

Tous les jours du 28 novembre au 24 décembre à raison de deux personnes par jour, quatre le week-end, c'est finalement 26 membres amis des musées qui ont assuré le tournus des gardes, dans deux salles du Palais Granvelle de Besançon, siège du Musée du Temps.

Les samedis et dimanches, s'ajoutaient d'autres activités comme la vente de boîtes à musique et l'organisation d'un atelier pour enfants. Sous la conduite d'un guide du CIMA les enfants procédaient au montage d'un « mucheese ».

Tous avons accordé nos violons, pour que la présentation des pièces exposées soit parfaite, pour se faire un carnet de route descriptif des automates et boîtes à musique qui avait été minutieusement préparé et devenait ainsi un précieux aide-mémoire. Tous étions au point pour le fonction-

nement des divers automates, gramophones, miraphones, pièce à monnayeur dites « de gare », carrousel miniature, orgue, orchestrion, oiseaux chanteurs, au total 26 pièces, réparties dans le Musée du Temps.

Autant d'objets précieux et raffinés dont l'ingéniosité étonnera les plus grands et le mystère émerveillera les plus petits ... c'est par cette phrase élégante et élogieuse que nos amis de France vantaient notre exposition... Impossible donc d'être médiocre !

France 3 dans son édition la « France des Régions » avait présenté Sainte-Croix et ses Environs ainsi que nos Musées et l'entreprise Reuge. Cet impact publicitaire a été énorme, car 30.000 visiteurs se sont déplacés durant le mois de décembre. L'objectif de la conservatrice du Musée du Temps était d'inciter les visiteurs à entrer gratuitement dans son musée pour nous découvrir. Nous exposons dans deux salles situées à des étages différents de ce splendide Palais Granvelle.

Imaginez un Palais datant du 16^{ème} siècle, situé au cœur de la cité, dans un parc aux arbres centenaires. Dès la tombée de la nuit, des draperies lumineuses s'élançant d'un arbre à l'autre, et éclairant un petit village de « chalets-boutiques ». Les visiteurs sortant du musée étaient directement

histoire merveilleuse » au Musée du Temps à Besançon

dans le Marché de Noël. Cette place lumineuse grouillait chaque soir d'une foule attirée par l'odeur du vin chaud, du fromage ou par l'achat de cadeaux de Noël sortis de l'artisanat local.

Nous devons un grand merci à toutes les personnes qui ont assuré les gardes et ont accepté de se déplacer et de donner de nombreuses heures au service de « Leur Musée ».

Notre reconnaissance va aussi à Mesdames Liliane Gertsch et Maria Caramia ainsi qu'à Monsieur Theodor Hatt qui ont assuré toute l'organisation de cet événement. Le transport et l'installation des pièces, la rédaction des fiches de renseignements pratiques - plan de Besançon, parking, hébergement pour le week-end, tableau des gardes - et encore, fiches pour le public, formalités douanières...

Cette expérience vécue dans la capitale de la Franche-Comté a été très enrichissante, le public manifestant un grand intérêt. Tous sortons enchantés de cette expérience, et nos autorités peuvent l'être elles aussi, car nous avons répondu à leur souhait de collaboration entre nos trois musées.

Nous avons certainement donné une image parfaite de l'identité muséographique de notre région.

Cette action promotionnelle commune était soutenue financièrement par les autorités de Besançon et de Sainte-Croix. Elle ne remplace pas la promotion effectuée par chaque musée en particulier, mais complète avantageusement en offrant un meilleur impact publicitaire à l'extérieur.

Nous souhaitons que cette belle expérience, renforce les liens de solidarité entre les responsables de nos musées.

Il est bon d'avancer ensemble dans un cadre fraternel car tous sommes fiers du passé industriel de notre région, fiers du talent, de la minutie, du génie des anciens de Sainte-Croix.

Puisse ce Marché de Noël, au-delà de l'impact promotionnel, laisser au cœur de tous les membres engagés dans nos musées, une grande amitié et une franche solidarité.

Nicole Ruchat



Sortie 2005

Est de la France

2005 étant une année anniversaire pour les musées CIMA et Baud, nous avons voulu marquer celle-ci d'une manière particulière, en organisant, pour nos trois musées, un voyage de deux jours dans l'Est de la France. Le programme que nous avons concocté est copieux puisque nous visiterons cinq musées et un atelier d'artisans-luthiers.

Ungersheim, visite de l'Ecomusée en particulier de la « Fête foraine » rassemblement de manèges – orgues-marionnettes de Kasperla. Carrousel-salon, Eden-Palladium, dernier du genre en Europe.

La pause de midi étant libre, chacun aura le loisir de poursuivre la visite et de déguster le repas qui lui convient le mieux.



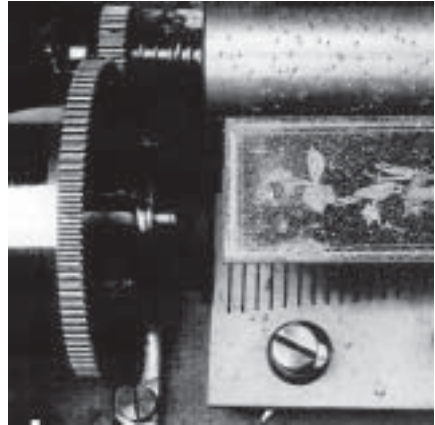
Mirecourt, capitale de la Lutherie ; c'est dans cette ville que naissent le violon et sa famille, l'alto, le violoncelle et la contrebasse.

Le musée de la **Lutherie et de l'Archeterie** présente l'art de changer le bois en musique. Nombreux artisans travaillent l'épicéa, l'érable, l'ébène noir. Une sélection d'instruments à cordes illustre les différentes périodes et méthodes de production et leurs auteurs.

Musée de la **Musique mécanique** : orgues de salon, de foire, orgues de barbarie, serinettes, perroquettes qui ont été fabriquées à Mirecourt jusqu'en 1954.

Visite d'**ateliers d'artisans** : Catherine Baroin, archetière, Anne-Sophie Benoit, luthière et Roland Terrier, luthier.

Montbéliard, dans le magnifique Hôtel Beurnier-Rossel se trouvent le musée d'Art et d'Histoire et sa collection de boîtes à musique fabriquées dans l'usine « l'Epée de Sainte Suzanne ».



Lusigny-sur-Barse, Visite du musée « Voyage au pays des automates » avec Michel Marcu conservateur et artisan.



Info pratiques :

Les personnes intéressées sont priées de s'inscrire auprès de Mme Nicole Ruchat, La Chaux-de-Ste-Croix, 1454 L'Auberson en renvoyant le talon de la feuille jointe à ce numéro de L'Automate.

Vous pouvez également le faire par mail : nicole.ruchat@bluewin.ch ou par fax/téléphone : 024 454 32 53.

Attention : **le délai d'inscription est fixé au 1^{er} mars 2005 !** N'attendez pas pour réserver votre place !

Memento

vendredi 11 mars 2005 18h00

Assemblée générale de l'Association des Amis du CIMA

mardi 15 mars 2005 à 20h00

Concert d'un groupe folklorique roumain au CIMA

printemps 2005

Expo-vente de sculptures de Denis Perret-Gentil de la Prise Perrier au Musée des Arts et Sciences

23 et 24 avril 2005

Sortie des trois musées – voyage de deux jours dans l'Est de la France – organisation CIMA

été 2005

Exposition de cartes postales de la collection de Suzanne Gloor sur les montages et les chalets d'alpage au Musée des Arts et Sciences

27, 28, 29 juin 2005

Soirées-débats sur le rôle du Centre International de la Mécanique d'Art dans le développement artisanal et industriel de la région.

1, 2, 3 juillet 2005 - 20 ans du Musée CIMA

1 juillet inauguration de l'exposition et spectacle d'expression corporelle

2 juillet concert de la fanfare Ciocarlia, spectacle pyrotechnique et animations de rue

3 juillet visites insolites du musée, animations du rue et repas de soutien

26, 27, 28 août 2005 - 50 ans du Musée Baud

26 août cinéma muet accompagné d'un pianiste (avec la participation de Barnabé)

27 août après-midi : école du cirque, prestidigitateur ; soirée : Bergamote

28 août journée folklorique avec les yodleurs, soupe aux pois

hiver 2005-2006

Exposition Michel Bühler au Musée des Arts et Sciences

A vos agendas !

Comité de l'Association des Amis du CIMA

Séverine Gueissaz, présidente, Véronique Fuchs, secrétaire, Helmut Tannenberger, trésorier, Hughes Gander, Jacqueline Marguet, Nicole Ruchat, Paul-André Simon, membres, Liliane Gertsch, Maria Caramia, déléguées du musée.

Conseil de la Fondation du CIMA

Rémy Capt, Gérard David, Robert Gueissaz, Séverine Gueissaz, Aldo Magada, Fiorina Maggi, Luc Martin, Dominique Mouret, José Naef, Francis Stark, Ernest Z'Graggen.

Commission muséographique

Etienne Blyelle, Rémy Capt, Nicolas Court, François Junod, Dominique Mouret.

Personnel du musée

Liliane Gertsch, directrice, Catherine Bornand, Maria Caramia, Elena Court, Irène Ecuyer, Theodor Hatt, Marianne Schmid.

Offres du musée

qui a volé la clé de sol ? visite - anniversaire
école - musée : visite pédagogique interactive
boutique Reuge Music : magasin exclusif en Suisse
tea-room : café - croissant, apéritif

Association des Amis du CIMA

rue de l'Industrie 2 - 1450 Sainte-Croix
tel 024 434 44 77 - fax 024 454 44 79
cima.ste-croix@bluewin.ch www.musees.ch

Partenaires du CIMA

